

Novafos Spildevand Allerød A/S
Blokken 9
3460 Birkerød

Sendt på mail til novafos@novafos.dk

Udledningstilladelse

Tilladelse til midlertidig udledning fra separat regnvandssystem i kloakopland VasNOE-2 til Farremosen

1. Indledning

Novafos A/S har den 16. april 2019 på vegne af Novafos Spildevand Allerød A/S ansøgt om midlertidig udledningstilladelse til udløb fra separat regnvandssystem fra kloakopland VasNOE-2 til recipienten Farremosen. Farremosen har afløb til Vassingerødløbet i st. 0.

I henhold til Tillæg V til Allerød Kommunes Spildevandsplan 2013 skal overfladevand fra kloakopland VasNOE-2 afledes til vandløbsopland Mølleåen via Vassingerødløbet.

Kloakopland VasNOE-2 (16,3 ha) er en del af kloakopland VasNOE, der omfatter det nyanlagte erhvervsområde Farremosen øst for mosen Farremosen (se Figur 1). Regnvandssystemet anlægges i to etaper, hvor der i etape 1 anlægges en regnvandsledning fra erhvervsområdet til recipient (Farremosen). Da erhvervsområdet udbygges inden forsyningsselskabets regnvandssystem er etableret med rensning og forsinkelse af vandet, stilles der, indtil forsyningsselskabet har etableret rensning og forsinkelse af vandet, krav til grundejerne om lokal rensning svarende til de kommende krav til forsyningsselskabets rensning, samt krav om maksimal udledning på 0,8 l/s/red. ha, som også stilles til forsyningsselskabet. Dette er en forudsætning for nærværende midlertidige tilladelse og reguleres i kommunens tilslutningstilladelser til virksomhederne.

I etape 2 skal forsyningsselskabet anlægge central løsning til rensning og forsinkelse, så grundejerne kan nedlægge de lokale anlæg til rensning. Efter anlæg af etape 2 vil der i henhold til den gældende spildevandsplan for Allerød Kommune i eventuelt nye tilslutningstilladelser blive stillet krav til grundejerne om maksimal afledning svarende til 1 l/s/ha grundareal.

Allerød Kommune

Natur og Miljø

Allerød Rådhus
Bjarkesvej 2
3450 Allerød
Tlf: 48 100 100
kommunen@alleroed.dk
www.alleroed.dk

Åbningstider
Mandag-Tirsdag 10-14
Onsdag lukket
Torsdag 10-18
Fredag lukket

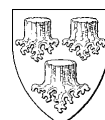
Dato: 2. august 2019

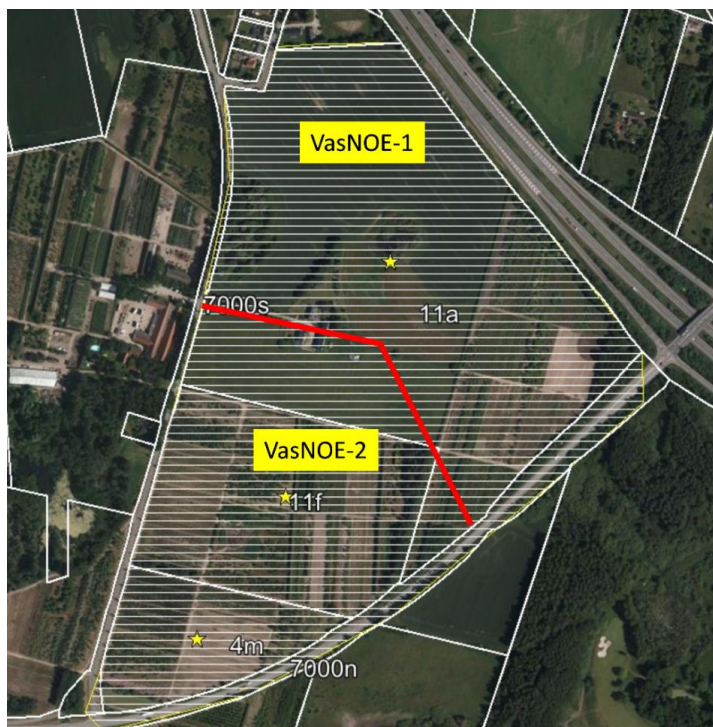
Sagsnr. 19/6703

Dokumentnr. 22

Sagsbehandler:
Signe Foverskov

Direkte telefon: 4812 6592





Figur 1 Opland VasNOE-2

2. Lovgrundlag

Tilladelse til udledning af separat regnvand fra kloakopland VasNOE-2 til Farremosen meddeles efter miljøbeskyttelseslovens¹ § 28 stk. 1.

Jf. miljøbeskyttelseslovens § 78a bortfalder tilladelsen, hvis den ikke har været udnyttet i 3 på hinanden følgende år.

Hvis anlægget ikke fungerer miljømæssigt forsvarligt eller af hensyn til kommunens spildevandsplan, kan Allerød Kommune, jf. miljøbeskyttelseslovens § 30, påbyde, at der foretages den nødvendige forbedring eller fornyelse af spildevandsanlægget. Kan forureningen ikke afhjælpes, kan kommunen nedlægge forbud mod fortsat drift af anlægget. Kommunen kan endvidere ændre vilkår fastsat i tilladelsen, hvis de tidligere fastsatte vilkår må anses for utilstrækkelige eller uhensigtsmæssige.

3. Partshøring

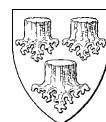
Et udkast til afgørelse har været i høring hos ansøger samt ejer af matr. 4f, Vassingerød By, Uggeløse, hvor udledningpunktet placeres. Kommunen har modtaget bemærkninger fra ansøger. Bemærkningerne har ikke givet anledning til ændringer i tilladelsen.

4. Allerød Kommunes afgørelse og vilkår

Allerød Kommune meddeler hermed midlertidig tilladelse til udledning af overfladevand fra regnvandssystemet i erhvervsområdet Farremosen til mosen Farremosen. Den midlertidige udledningstilladelse meddeles udelukkende for etape 1 beskrevet i afsnit 1. I forbindelse med etape 2 skal der søges om ny udledningstilladelse.

Tilladelsen meddeles på følgende vilkår:

¹ Lovbekendtgørelse nr. 241 af 13. marts 2019 om miljøbeskyttelse



Generelt

1. Tilladelsen gælder afledning af overfladevand fra kloakopland VasNOE-2 (16,3 ha).
2. Tilladelsen er gyldig i op til 2 år fra den er meddelt.
3. Der skal sikres uhindret adgang til anlægget af hensyn til drift, vedligeholdelse og tilsyn.
4. Der skal tinglyses adgangsret til kloakanlæg på privat grund, herunder adgang til servicering, renovering og udskiftning af anlægget.

Indretning

5. Afløb fra regnvandssystemet må maksimalt udgøre 0,8 l/s/red. ha svarende til 13,04 l/s ved fuld udbygning af området. Der skal etableres flowmåler på afløbet til monitoring af udledt mængde vand.

Drift

6. Udledningen må ikke give anledning til slam- og sandaflejringer eller flydestoffer og olie i synligt omfang i recipienten.
7. Udledningen må ikke give anledning til uæstetiske forhold i recipienten.
8. Enhver væsentlig driftsforstyrrelse, uheld eller spild, der kan give anledning til øget udledning af forurenende stoffer til recipient, skal straks meddeles tilsynsmyndigheden med kopi til Allerød Kommune.

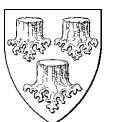
Miljøstyrelsen er tilsynsmyndighed.

5. Projektbeskrivelse

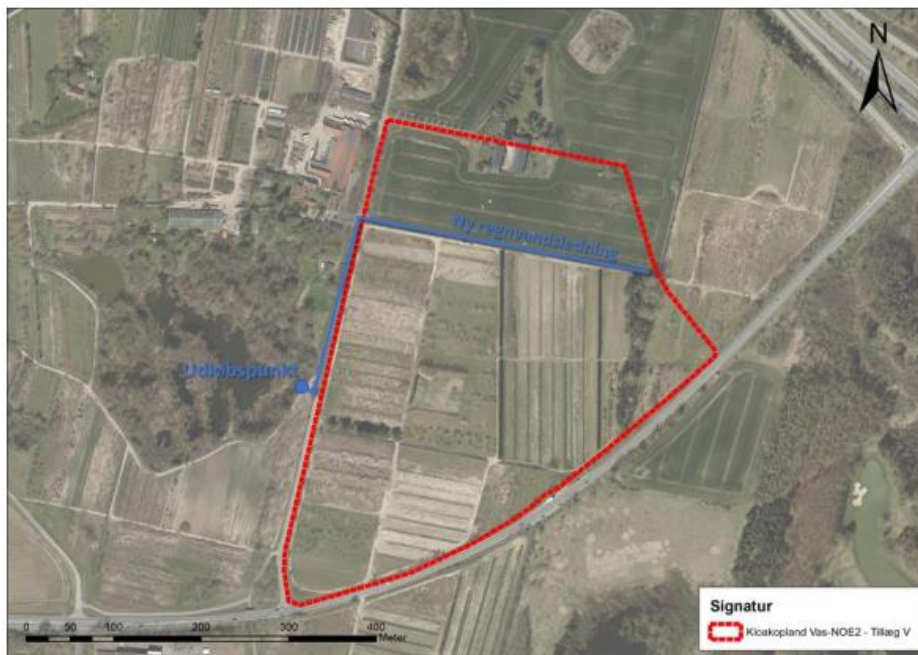
I lokalplan 3-392 fastlægges området øst for vejen Farremosen og nord for Nymøllevej til anvendelse til erhvervsområde.

I henhold til Tillæg V til Allerød Kommunes Spildevandsplan 2013 ligger det nye kloakopland VasNOE-2 i et separatkloakeret opland, hvor tag-, vej- og pladsvand enten nedsives eller renses og forsinkes inden det ledes til recipient. Såfremt dette ikke er muligt på den enkelte matrikel, skal Novafos Spildevand Allerød A/S modtage og håndtere spildevandet. På baggrund af dette skal forsyningsselskabet kloakere opland VasNOE-2 for regnvand.

Regnvandssystemet anlægges i to etaper, hvor der i etape 1 anlægges en regnvandsledning fra kloakopland VasNOE-2 til recipient (Farremosen). Da udbygningen af erhvervsområdet er påbegyndt inden regnvandssystemet er anlagt, stilles der i etape 1 ikke krav til forsyningsselskabet om central rensning og forsinkelse. I stedet er det pålagt grundejere at rense og forsinke vandet på de enkelte grunde, hvilket reguleres i tilslutningstilladelserne. For etape 1 stilles der krav til grundejerne om, at der maksimalt må udledes 0,8 l/s/red. ha. Der er i spildevandsplanen ikke stillet krav om maksimal afløbskoefficient, hvorfor det bidragende areal er fastsat af ansøger til maksimalt at svare til det totale oplandsareal for VasNOE-2 på 16,3 ha. Dermed bliver det samlede maksimale afløb i etape 1 fra oplandet 13,04 l/s ved et fuldt udbygget område.



Foreløbig placeringen af regnvandskloak og udløb er anvist i Figur 2.



Figur 2 Foreløbig placering af regnvandskloak og udløb (kilde: Ansøgning om midlertidig udledningstilladelse til udløb fra separat regnvandssystem til Farremosen – se bilag 1)

Udløbet fra regnvandssystemet får udløbsnr. U1.35 og anlægges så vidt muligt på matr. Nr. 4f, Vassingerød By, Uggeløse, i koordinaterne: 708085, 6193446 (UTM 32N) svarende til placeringen af udløbet fra eksisterende dræn, der krydser vejen Farremosen fra vejens østlige side og ud til mosen. I Tillæg V til Allerød Kommunes Spildevandsplan 2013 gives der mulighed for at omlægge drænledningen til regnvandskloak. Det vil blive besluttet under detailprojekteringen om drænet omlægges til regnvandskloak eller der etableres en ny regnvandsledning.

I forbindelse med etape 2 anlægges central rensning og forsinkelse, og kravet til de enkelte grundejere om lokal rensning af almindeligt belastet tag- og overfladevand kan derfor bortfalde efter ansøgning. Kravet til de enkelte grundejere om forsinkelse kan efter ansøgning lempes til 1 l/s/ha. Overfladevand, der kan betragtes som procesoverfladevand, vil også i etape 2 skulle renses på den enkelte virksomhed inden afledning til kloakken.

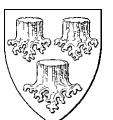
6. Afgørelsens grundlag

Som grundlag for afgørelsen ligger 'Ansøgning om midlertidig udledningstilladelse til udløb fra separat regnvandssystem til Farremosen'.

Afgørelsen forudsætter, at projektet udføres i overensstemmelse med beskrivelsen i ovennævnte ansøgning. Ændringer i forhold til projektbeskrivelsen kræver skriftlig accept fra Allerød Kommune.

7. Spildevandsteknisk vurdering

Der er ansøgt om en midlertidig tilladelse, der bygger på en forudsætning om, at regnvandet renses og forsinkes på de enkelte ejendomme inden



tilslutning til forsyningsselskabets regnvandskloak. I tilslutningstilladelserne til de enkelte virksomheder har Allerød Kommune vurderet, at afledningen med de stillede vilkår om rensning og forsinkelse svarende til naturlig afstrømning på 0,8 l/s/red.ha ikke vil påvirke recipienten Farremosen eller nedstrøms vandløb stofmæssigt eller hydraulisk. Tilsvarende vilkår vil blive indarbejdet i fremtidige tilslutningstilladelser, indtil forsyningsselskabet har etableret central rensning og nødvendig forsinkelse.

Da de enkelte virksomheders afledning til forsyningsselskabets regnvandsledning alle er eller vil blive mødt med vilkår om rensning og forsinkelse svarende til, at recipienten Farremosen eller nedstrøms vandløb stofmæssigt eller hydraulisk, er det Allerød Kommunes vurdering, at den ansøgte udledningstilladelse ikke vil påvirke recipienten Farremosen eller nedstrøms vandløb stofmæssigt eller hydraulisk.

Tilladelsen er midlertidig, og i forbindelse med den endelige tilladelse vil der blive gennemført en mere detaljeret analyse af forholdene.

8. NATURA-2000 og bilag IV-arter

Ifølge habitatbekendtgørelsens² § 6 og § 7, stk. 6, nr. 5 skal der, inden der meddeles tilladelse efter miljøbeskyttelseslovens § 28, foretages en vurdering af, om projektet i sig selv, eller i forbindelse med andre planer og projekter, kan påvirke et Natura 2000-område væsentligt.

Det fremgår desuden af habitatbekendtgørelsens § 10, at der ikke kan gives tilladelse, hvis det ansøgte kan beskadige eller ødelægge naturlige yngle- eller rasteplasser for de dyrearter, eller ødelægge de plantearter, der er optaget på habitatdirektivets bilag IV (bilag IV-arter).

Før der meddeles udledningstilladelse, skal der således foretages en vurdering af, om udledningen af separat regnvand i sig selv eller i forbindelse med andre planer eller projekter kan påvirke et Natura 2000-område eller bilag IV-arter væsentligt.

Nærmeste Natura 2000-område er nr. 137 Kattehale mose, der ligger ca. 1,3 km øst for udledningspunktet i Farremosen. Kommunen vurderer, på baggrund af afstanden og på baggrund af, at dette Natura 2000-område ikke får tilført vand fra udledningen i Farremosen, at udpegningsgrundlaget for Natura 2000-området ikke vil blive væsentligt påvirket af udledningen.

Natura 2000-område nr. 139 Øvre Mølleådal, Furesø og Frederiksdal Skov ligger ca. 1,5 km syd udledningspunktet i Farremosen. Området omfatter den øvre del af Mølleå dalen, Hestetangs Å, Vassingerødløbet, Furesø, Farum Sø, Bastrup Sø, Buresø, flere moser og løvskovene Ganløse Eged, Terkelskov og Frederiksdal Skov. Området består af habitatområde H123 og fuglebeskyttelsesområde F109. Udpegningsgrundlaget for området er våde og tørre naturtyper samt forskellige hvirvelløse dyr, padde og fugle. Det separate regnvand udledes til Farremosen, der afleder vand til habitatområde nr. 139.

² Bekendtgørelse nr. 1595 af 6. december 2018 om udpegning og administration af internationale naturbeskyttelsesområder samt beskyttelse af visse arter



Det er Allerød Kommunes vurdering, at udpegningsgrundlaget for Natura 2000-området, med den rensning og neddrosling af det separate regnvand der sker på de enkelte virksomheder med tilslutning til systemet, ikke vil blive påvirket af tilladelsen.

Farremosen er levested for padder og potentielt levested for arter af flagermus og er sandsynligvis raste- og levested for stor vandsalamander og spidssnudet frø, der er opført på habitatdirektivets bilag IV. Spidssnudet frø er i 2018 fundet i Farremosen og stor vandsalamander er i 2018 fundet på en lokalitet ca. 250 meter nord for Farremosen.

Da overfladevandet renses og neddrosles inden afledning til Farremosen, vil vandkvaliteten i mosen ikke ændres væsentligt. Det er derfor Allerød Kommunes vurdering, at raste- og levesteder for dyre- og plantearter på habitatdirektivets bilag IV ikke vil blive ødelagt som følge af udledningen.

9. Myndighedsforhold

Allerød Kommune er godkendende myndighed for udledninger fra spildevandsanlæg, der er ejet af et forsyningsselskab, og Miljøstyrelsen er tilsynsmyndighed.

10. Andre forhold

Allerød Kommune skal gøre opmærksom på, at der verserer en retssag vedr. gyldigheden af lokalplan 3-392 "Erhvervsområde ved Farremosen". Der er derfor risiko for, at forudsætningerne for projektet ændrer sig.

11. Klagevejledning

Jf. miljøbeskyttelseslovens § 91 og spildevandsbekendtgørelsens³ § 18, stk. 1, 3. punkt, kan der klages over denne tilladelse, da den omfatter udledning af tag- og overfladevand fra befæstede arealer, der anvendes til parkering for mere end 20 biler.

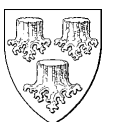
Klageberettigede er jf. miljøbeskyttelseslovens § 98 ansøgeren og enhver, der har en individuel, væsentlig interesse i sagens udfald. Der kan desuden klages af visse institutioner og organisationer, som angivet i miljøbeskyttelseslovens §§ 99-100.

Hvis du ønsker at klage over afgørelsen, skal du klage til Miljø- og Fødevarerklagenævnet. Ansøger vil få besked, hvis andre klager over afgørelsen.

En eventuel klage skal indgives senest fire uger fra afgørelsen er offentligt bekendtgjort. Hvis klagefristen udløber på en lørdag eller helligdag, forlænges klagefristen til den følgende hverdag. Det betyder, at klagen skal indgives **senest den 30. august 2019**.

Der klages via Klageportalen, som findes via www.naevneneshus.dk, www.borger.dk eller www.virk.dk. Der logges på klageportalen med NemID. En klage er indgivet, når den er tilgængelig for Allerød Kommune i klageportalen. Der skal betales et gebyr for at klage. Gebyret er 900 kr. for

³ Bekendtgørelse nr. 1469 af 12. december 2017 om spildevandstilladelser m.v. efter miljøbeskyttelseslovens kapitel 3 og 4



borgere og 1.800 kr. for virksomheder, foreninger, organisationer og offentlige myndigheder.

Hvis Allerød Kommune fastholder afgørelsen, sender kommunen klagen videre til behandling i klagenævnet. Klager får besked om videresendelsen.

Miljø- og Fødevareklagenævnet afviser klagen, hvis den er sendt uden om Klageportalen, med mindre klager forinden er blevet fritaget for brug af klageportalen. Hvis du ønsker at blive fritaget for at bruge Klageportalen, skal du sende en begrundet anmodning til Miljø- og Fødevareklagenævnet. Nævnet afgør herefter, om du kan fritages for at bruge klageportalen. Se betingelser for at blive fritaget på www.naevneneshus.dk.

Tilladelsen kan udnyttes inden en eventuel klage er afgjort, medmindre klagemyndigheden bestemmer andet. Men udnyttelse af tilladelsen vil i så fald ske for egen regning og risiko. Klagemyndigheden kan til enhver tid ændre eller ophæve en påklaget tilladelse.

Ifølge § 101 i miljøbeskyttelsesloven kan afgørelsen endvidere prøves ved domstolene. Søgsmål skal være anlagt inden 6 måneder efter, at afgørelsen er meddelt.

Allerød Kommune gør opmærksom på, at der til enhver tid er mulighed for aktindsigt i sagen.

Venlig hilsen

Signe Foverskov
Miljømedarbejder

Kopi af tilladelsen sendt til:

- Birkholm Planteskole A/S, CVR-nr. 14750290
- Danmarks Naturfredningsforening; dnalleroed-sager@dn.dk
- Danmarks sportsfiskerforbund; post@sportsfiskerforbundet.dk; lbt@sportsfiskerforbundet.dk; mkh@ka-net.dk
- Ferskvandsfiskeriforeningen for Danmark; nb@ferskvandsfiskeriforeningen.dk
- Danmarks Fiskeriforening; mail@dkfisk.dk
- Dansk Ornitologisk Forening; alleroed@dof.dk
- Friluftsrådet; nordsjaelland@friluftsraadet.dk
- Styrelsen for Patientsikkerhed; stps@stps.dk

Bilag 1: Ansøgning om midlertidig udledningstilladelse til udløb fra separat regnvandssystem til Farremosen

